

TECH TEAM BMX



ИНСТРУКЦИЯ

по наладке и эксплуатации велосипеда BMX

Некоторые иллюстрации и описания процесса сборки могут не совпадать с приобретенной Вами моделью.

ПОЗДРАВЛЯЕМ С ПРИОБРЕТЕНИЕМ ВЕЛОСИПЕДА Techteam.

Его конструкция и надежность отвечают самым высоким стандартам. При правильной эксплуатации, уходе и техническом обслуживании, Ваш велосипед прослужит Вам долгие годы.

Ввиду того, что разные модели BMX велосипедов Techteam оснащены различным оборудованием, данная инструкция дает общую информацию. Если у Вас возникнут вопросы относительно модели или детали Вашего велосипеда, обратитесь к своему продавцу.

Сохраните Руководство, чтобы при необходимости обратиться к нему.

Сборка и первоначальная регулировка производится с помощью специальных инструментов и требует особых навыков, поэтому должна производиться только опытным веломехаником.

Велосипед является транспортным средством, поэтому нельзя пренебрегать правилами безопасности.

Данное руководство содержит информацию, которая позволит сделать передвижение на велосипеде наиболее безопасным для Вас и других участников дорожного движения. Ознакомьтесь с этим руководством перед тем, как сесть на Ваш новый велосипед.

ОГЛАВЛЕНИЕ

Схема расположения частей велосипеда

БЕЗОПАСНОСТЬ

СБОРКА:

Крепление руля

Крепления седла

Крепления переднего колеса

Крепления педалей

Прикрепление пег для трюков (если они поставляются)

Крепление тормоза

ПЕРЕД ИСПОЛЬЗОВАНИЕМ:

Проверка и настройка велосипеда

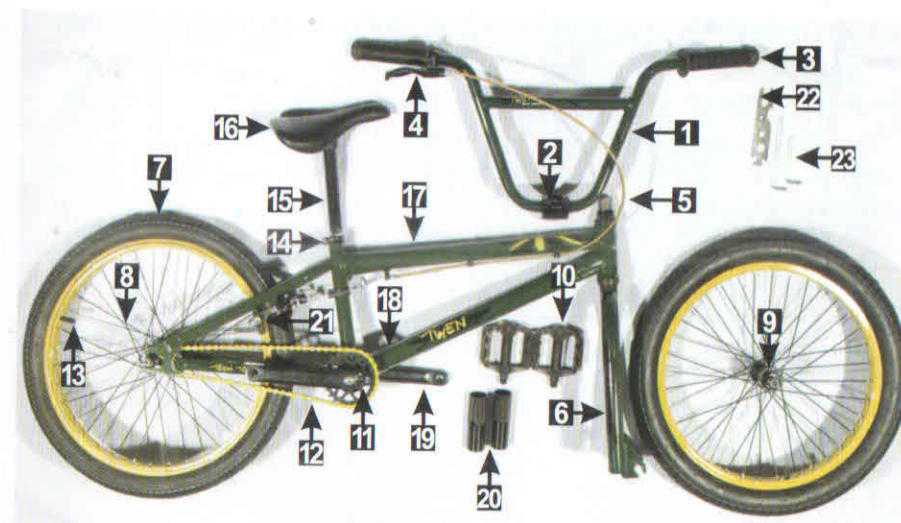
ПОСЛЕ ИСПОЛЬЗОВАНИЯ:

Уход за велосипедом

Гарантийные обязательства

Паспорт транспортного средства

СХЕМА РАСПОЛОЖЕНИЯ ДЕТАЛЕЙ ВЕЛОСИПЕДА



- | | |
|------------------------|----------------------------------|
| 1. Руль | 13. Ниппель камеры |
| 2. Вынос | 14. Зажим подседельного штыря |
| 3. Ручка руля (грипса) | 15. Подседельный штырь |
| 4. Тормозная ручка | 16. Седло |
| 5. Трос | 17. Верхняя труба рамы |
| 6. Вилка | 18. Нижняя труба рамы |
| 7. Покрышка | 19. Шатун |
| 8. Спица | 20. Пег |
| 9. Втулка | 21. Тормозной механизм |
| 10. Педаль | Необходимые инструменты: |
| 11. Звезда | 22. Гаечный ключ (универсальный) |
| 12. Цепь | 23. Шестигранные ключи |

Примечание: Это общее руководство по сборке всех велосипедов BMX. Не все изображенные детали доступны на всех моделях.

БЕЗОПАСНОСТЬ

Как любой спорт, езда на велосипеде всегда влечет за собой риск получения травм и повреждений. Принимая решение ездить на велосипеде, Вы берете на себя ответственность, связанную с этим риском. Вы должны знать и применять правила безопасной и ответственной езды, правильно использовать и обслуживать велосипед.



При катании всегда надевайте шлем!

Использование шлема защитит Вас от травм головы. Шлем должен быть удобным, плотно сидеть на голове и соответствовать последним стандартам безопасности.

Пренебрежение использованием шлема при езде на велосипеде может стать причиной серьезных травм.

Вы не всегда заметны!

Одежду для катания желательно выбирать яркую и броскую, чтобы Вас могли заранее заметить другие участники движения, а также не слишком свободную, чтобы исключить ее зацепление движущимися деталями велосипеда, за деревья и предметы, мимо которых Вы едете. Всегда будьте готовы остановиться или совершить объезд.

Обувь должна хорошо фиксироваться на ногах. Убедитесь, что шнурки не могут попасть между цепью и звездочкой. Мы настоятельно советуем не кататься на велосипеде босиком или в сандалиях.

При катании в солнечный день мы рекомендуем Вам использовать специальные солнцезащитные очки — ведь это защита не только от солнца, но и от пыли и насекомых.

Будьте осторожны, не допускайте контакта тела и предметов экипировки с острыми и движущимися частями велосипеда, такими как зубья ведущих звезд, цепь, педали, шатуны и колеса.

Всегда держите безопасную дистанцию перед другими транспортными средствами. Тормозной путь и тормозное усилие всегда должны соответствовать состоянию трассы при определенных погодных условиях.

Обязательно изучите Правила Дорожного Движения и соблюдайте их. Помните, Вы делите дорогу с другими участниками движения - моторизованными транспортными средствами, пешеходами, другими велосипедистами. Уважайте их права и будьте внимательны.

Смотрите вперед и будьте готовы избегать:

- Тормозящих, поворачивающих и выезжающих на дорогу других транспортных средств.
- Открывающихся дверей припаркованных у обочины автомобилей.
- Пешеходов, выходящих на проезжую часть.
- Детей или животных, играющих возле дороги.
- Люки, решетки водостоков, рельсы, примыкания дорог, ремонт дороги и тротуаров, автобусные остановки, повреждения дорожного полотна и другие препятствия, т.к. они могут стать причиной поломки велосипеда, падения или дорожного происшествия.

Для катания желательно пользоваться специальными велосипедными дорожками, в их отсутствие — проезжей частью, но двигайтесь как можно ближе к правой кромке проезжей части.

Остановливайтесь на красный сигнал светофора и перед знаком «Стоп»; на пересечении улиц замедлите движение и посмотрите в обе стороны. Помните - велосипед всегда портится при столкновении с транспортными средствами, будьте готовы уступить дорогу, даже если приоритет движения за Вами.

Подавайте оговоренные ПДД сигналы руками перед поворотами и остановкой.

Никогда не ездите в наушниках. Они маскируют звуки дорожного движения, sireны специального автотранспорта и отвлекают Вас от происходящего вокруг. Провода наушников могут попасть в движущиеся части велосипеда, что может привести к потере управления.

Никогда не ездите, зацепившись за другое транспортное средство.

Никогда не используйте велосипед, находясь под действием алкоголя или препаратов, ухудшающих реакцию.

Всегда имейте с собой документ, позволяющий провести идентификацию Вашей личности, чтобы в случае происшествия окружающие знали, кто Вы. Возьмите с собой деньги, чтобы, в случае необходимости, купить еду, воду или сделать телефонный звонок.

Уступайте дорогу пешеходам и животным, Ваша езда не должна пугать или подвергать их опасности. При езде ночью, на рассвете и закате Вы должны принять дополнительные меры, касающиеся экипировки и оборудования, позволяющие снизить риск. Снизьте скорость, будьте предсказуемы. Двигайтесь так, чтобы окружающие видели Вас и могли предвидеть Ваши действия. Будьте готовы к неожиданностям.

Велосипедные световозвращатели предназначены только для отражения света автомобильных фар и уличного освещения - это помогает окружающим заметить движущегося велосипедиста.

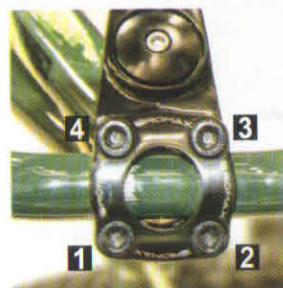
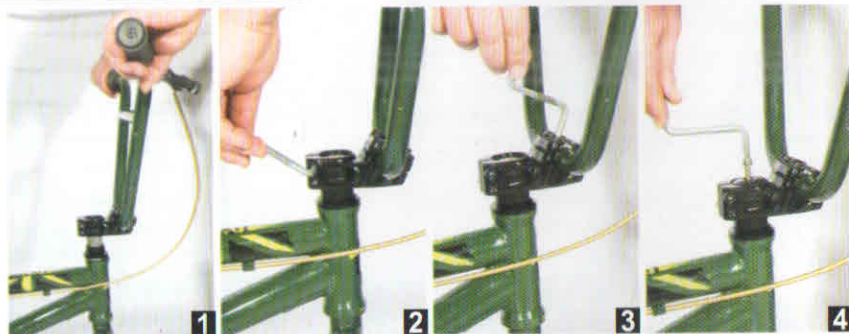
Световозвращатели не являются заменой световых приборов! Езда на велосипеде ночью, в условиях плохой видимости без осветительных приборов и световозвращателей очень опасна и может стать причиной серьезных травм. Регулярно проверяйте чистоту, правильность установки, надежность крепления и целостность световозвращателей.



СБОРКА ВЕЛОСИПЕДА

Полностью извлеките скобы из коробки и выбросьте. Извлеките все компоненты и тщательно осмотрите коробку на наличие оставшихся свободных деталей. Определите все компоненты перед началом сборки. Храните все полиэтиленовые пакеты в недоступном для детей месте и утилизируйте их сразу. Полностью соберите велосипед, прежде чем выбросить коробку.

КРЕПЛЕНИЕ РУЛЯ



Убедитесь, что тормозные кабели не путаются и что передняя вилка обращена вперед. Вставьте руль в рулевую колонку, как показано на рисунках выше, закрепите руль с помощью шестигранного ключа, затяните каждый винт в указанном порядке: (1,3,2,4). Обратите внимание, чтобы руль находился на одной прямой с колесом.

КРЕПЛЕНИЕ СЕДЛА



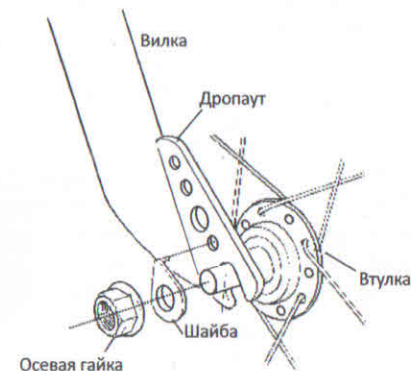
Вставьте подседельный штырь (с седлом) в раму, закрепите в зажиме подседельного штыря с помощью шестигранного ключа. (Крепление зажима может быть сделано и под гаечный ключ, соответственно используйте гаечный ключ.) (Седло регулируется по-наклону вперед-назад в зависимости от модели велосипеда с помощью гаечного ключа.)

ЗАКРЕПЛЕНИЕ ПЕРЕДНЕГО КОЛЕСА



Поверните велосипед вверх ногами, чтобы он опирался на седло и руль. Удалите предохранитель вилки с дропаута вилки.

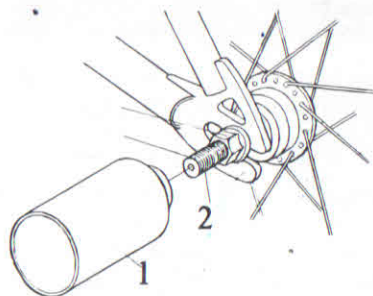
Снимите гайки и шайбы с оси переднего колеса и прочно вставьте колесо между вилкой, чтобы оно надежно держалось на месте. Затяните стопорные шайбы колес и гайки оси, убедившись, что стопорные шайбы присоединены к расположенным отверстиям в дропауте. Убедитесь, что переднее колесо находится в центре вилки и свободно поворачивается. Надежно затяните обе гайки оси.



КРЕПЛЕНИЕ ПЕДАЛЕЙ



Правый шатун педали находится со стороны цепи. Левый шатун находится на противоположном участке. Педаль с меткой R должна быть установлена на правый шатун. Педаль L должна быть установлена на левом шатуне. Предупреждение: попытка прикрепить неправильную педаль к шатуну может привести к повреждению резьбы. Убедитесь, что вы вставляете правильную педаль в правильную сторону, привинтите каждую педаль вручную в шатуны. Правая педаль имеет правую резьбу и надо закручивать по часовой стрелке. Левая педаль имеет левую резьбу и надо закручивать в направлении против часовой стрелки. Убедитесь, что обе педали надежно закреплены.



Крепления пеги (если имеются)

1. Ось

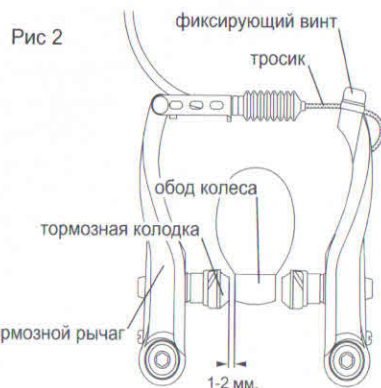
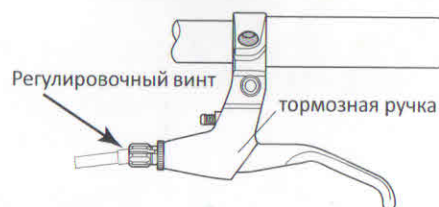
2. Пеги

В зависимости от модели, пеги для трюков могут поставляться с колесами. Прикрутите пеги к осям колёс. Не снимайте гайки колес (см. схему).

КРЕПЛЕНИЕ ТОРМАЗНОГО ТРОСА



Протяните трос к тормозной ручке на рукоятке и закрепите регулировочным винтом. Подведите тросик вдоль рамы к задним тормозным рычагам и закрепите фиксирующим винтом. (При наличии переднего тормоза, подведите тросик к передним тормозным рычагам и закрепите фиксирующим винтом. Рис 2)



ПЕРЕД ИСПОЛЬЗОВАНИЕМ

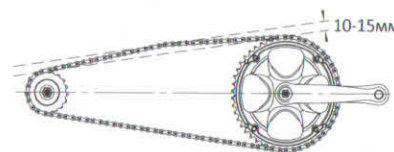
Проверьте и настройте велосипед. (Настоятельно рекомендуется, чтобы корректировки вашего велосипеда были выполнены компетентным механиком.)

Держа велосипед в вертикальном положении, зажмите ногами переднее колесо, ослабьте руль с помощью шестигранного ключа, отрегулируйте чтобы переднее колесо находилось по центру руля. Зафиксируйте с помощью шестигранного ключа.



Цепь

Цепь должна иметь вертикальное перемещение в вертикальной плоскости примерно на 10-15 мм, натяжение проверяется в центре между передними и задними звездочками. Чтобы отрегулировать натяжение цепи, слегка ослабьте гайки задней оси и либо потяните заднее колесо назад, если цепь слишком ослаблена, либо надавите вперед, если цепь слишком плотная. Перед тем, как надежно затянуть гайки задней оси, убедитесь, что цепь правильно натянута, а гайка заднего колеса работает. Смазывайте цепь примерно раз в месяц, вращая педальные шатуны. Вытрите избыток масла сухой тканью. Каждые 6 месяцев вы должны полностью удалить свою цепь с велосипеда и тщательно очистить с помощью парафина. Высушите цепь сухой тканью и смажьте, если цепь подвергается воздействию песчаных или пыльных сред, может потребоваться более частая очистка.



ТЕХНИЧЕСКОЕ ОБСЛУЖИВАНИЕ И ХРАНЕНИЕ ВЕЛОСИПЕДА

Поддержка Вашего велосипеда в хорошем состоянии очень важна для продолжительной и безопасной эксплуатации.

Ваш велосипед требует минимального технического обслуживания и проведения регулярных проверок. Их частота зависит от использования велосипеда: регулярно смазывайте маслом цепь, чистите передние и задние звезды. Периодически добавляйте несколько капель масла в рубашки тормозных тросов и в переключатель, стирайте пыль с резиновой части тормозов.

Регулярно проверяйте покрышки, убеждайтесь в отсутствии износа, порезов, трещин, прищипок, и заменяйте покрышки, если необходимо.

Осматривайте обода на отсутствие износа, деформации, следов ударов, трещин. Технический уход за вашим велосипедом должен регулярно осуществлять квалифицированный механик.

Каждую неделю: протирайте свой велосипед влажной тряпкой, проверяйте давление в шинах, проверяйте тормоза

Каждый месяц:

-смазывайте трос, цепь и точки вращения (ручки тормоза, ручки переключения передач, переключатели передач) легкой велосипедной смазкой. Избегайте тяжелых масел, которые сгущаются и оставляют смолистый осадок. Излишки смазки следует убрать во избежание наращивания грязи. Затяните все ослабшие болты и гайки

Каждые три месяца:

-проверьте колеса сами, либо попросите сделать это в велосипедном магазине

-замените тормозные колодки, если они износились

-очистите цепь, переключатели передач и другие сальные части керосином и смажьте их заново

-проверьте регулировку шестеренок

Каждый год:

-очистите все подшипники

-смажьте подшипники заново, включая педальные подшипники

-замените изношенные тросы

-замените шины, если они потрескались или где-либо виден корд

Хранение

Хранить велосипед необходимо в сухом и отапливаемом помещении.

Перед хранением любой велосипед следует очистить, смазать и законсервировать. Хранить велосипед следует в подвешенном состоянии, шины должны быть наполовину накачаны.

СРОК СЛУЖБЫ, ГАРАНТИЙНЫЙ СРОК

Перед началом эксплуатации внимательно ознакомьтесь с данным руководством по эксплуатации велосипеда и тщательно соблюдайте все изложенные требования.

Установленный срок службы велосипеда – 5 лет при условии правильной эксплуатации велосипеда и при соблюдении правил по уходу и содержанию велосипеда. Гарантийный срок эксплуатации рамы–12 месяцев, навесного оборудования – 6 месяцев (со дня продажи велосипеда).

В течение гарантийного срока производится ремонт велосипеда, вышедшего из строя по вине производителя. Для устранения неполадок потребитель должен обратиться к продавцу. Настоящая гарантия действительна при правильном и разборчивом заполнении гарантийного талона с указанием серийного номера рамы велосипеда, даты продажи и печати продавца. Доставка неисправного велосипеда до места гарантийного обслуживания осуществляется силами и средствами потребителя. Велосипеды принимаются в гарантийный ремонт только чистыми и полностью комплектными.

УСЛОВИЯ ПРЕДОСТАВЛЕНИЯ ГАРАНТИИ

Гарантийные обязательства составлены в соответствии с положениями Закона Российской Федерации «О защите прав потребителей» и гарантийными обязательствами фирм-изготовителей.

При продаже нового велосипеда продавец делает соответствующую отметку в гарантийной регистрации настоящего руководства (в паспорте велосипеда).

Покупателю необходимо самостоятельно проконтролировать внесение данной записи продавцом. Гарантийный срок исчисляется со дня передачи велосипеда потребителю. В течение указанного срока производитель обязуется производить устранение недостатков, обнаруженных в гарантийный срок вследствие обстоятельств, не связанных с виной потребителя, действиями третьих лиц или непреодолимой силы.

Гарантия распространяется на производственные дефекты и заводской брак в узлах и компонентах велосипеда. Гарантийные обязательства производителя включают в себя ремонт либо замену узлов и деталей велосипеда в случае обнаружения в них дефектов материала, либо выхода из строя по вине производителя при соблюдении правил эксплуатации и отсутствия на велосипеде и его деталях следов механических повреждений или при наличии следов механических повреждений, но при отсутствии причинно-следственной связи между повреждениями и возникшими дефектами. Осуществлять замену его изношенных частей, деталей и узлов на новые.

ГАРАНТИЯ НЕ РАСПРОСТРАНЯЕТСЯ

1. На периодическое техническое обслуживание велосипеда;
2. На ремонт и замену деталей, связанных с естественным износом (смазка, износ покрышек и камер, тормозных колодок, шарниров подвески и т. д.);
3. На радиальное и торцевое биение колес (восьмерка), возникшее в процессе эксплуатации;
4. На механическое повреждение любых деталей в результате падения или аварии;
5. На повреждения, связанные с проколами, порезами, разрывами камер и велошин;
6. На ремонты по замене запасных частей и комплектующих, произведенных по желанию Покупателя и не вызванных недостатками велосипеда;
7. Повреждения или коррозии, возникшие в результате воздействия каких-либо внешних факторов, включая сколы и царапины от камней, воздействие соли, града и т. д.

СНЯТИЕ ВЕЛОСИПЕДА С ГАРАНТИЙНОГО ОБСЛУЖИВАНИЯ

1. В случае самостоятельного и неквалифицированного ремонта/сборки или ремонта не в сервисном центре;
 2. при ненадлежащем уходе за велосипедом (несвоевременное ТО);
 3. при изменении конструкции велосипеда (чистка рамы от краски, просверливание отверстий, отпиливание частей, удаление или добавление деталей);
 4. при использовании велосипеда в коммерческих целях (сдача в прокат, участие в соревнованиях и т. д.).
- Гарантийные обязательства также недействительны в тех случаях, если Ваш велосипед использовался в трюковых соревнованиях, прыжках на рампе или иных подобных особо жестких условиях эксплуатации (триал, дерт-джампинг, байкер-кросс, скоростной спуск и т. п.).

Деформации возникают в результате значительного превышения допустимых нагрузок, которое является следствием использования велосипеда в недопустимых режимах работы, на которые конструкция велосипеда не рассчитана.

Гарантии, предоставляемые потребителям, не снимают ответственности с владельца велосипеда за проведение регулярных проверочных осмотров и выполнение необходимого текущего технического обслуживания. Владелец должен самостоятельно следить за техническим состоянием велосипеда и своевременно осуществлять замену неисправных частей.

ПРИКАЗ

Утвержден
Постановлением Правительства
Российской Федерации
от 19.01.1998 N 55 (ред. от 16.05.2020)

ПЕРЕЧЕНЬ НЕПРОДОВОЛЬСТВЕННЫХ ТОВАРОВ НАДЛЕЖАЩЕГО КАЧЕСТВА, НЕ ПОДЛЕЖАЩИХ ВОЗВРАТУ ИЛИ ОБМЕНУ НА АНАЛОГИЧНЫЙ ТОВАР ДРУГИХ - РАЗМЕРА, ФОРМЫ, ГАБАРИТА, ФАСОНА, РАСЦВЕТКИ ИЛИ КОМПЛЕКТАЦИИ

(в ред. Постановлений Правительства РФ от 20.10.1998 "N 1222," от 02.10.1999 "N 1104," от 06.02.2002 "N 81" (ред. 23.05.2006), от 12.07.2003 "N 421," от 01.02.2005 "N 49," от 08.02.2006 "N 80", от 15.12.2006 "N 770", от 27.03.2007 "N 185", от 27.01.2009 "N 50", от 21.08.2012 "N 842", от 04.10.2012 "N 1007")

Автомобили и мотовелотовары, прицепы и номерные агрегаты к ним; мобильные средства малой механизации сельскохозяйственных работ; прогулочные суда и иные плавсредства бытового назначения.

По окончании срока службы велосипед подлежит утилизации через муниципальные или коммерческие службы переработки и утилизации твёрдых бытовых отходов. Металлические части велосипеда подлежат вторичной переработке.

Комплектация:

- велосипед, 1шт
- руководство по эксплуатации, паспорт 1шт
- коробкаупаковочная из гофрокартона 1шт
- комплект съёмных частей
- стикерпак

Изготовитель: TIANJIN TEXTILE
GROUP IMPORT AND EXPORT INC.
3 YUNNAN ROAD, TIANJIN, CHINA.
Импортер: ИП Гуляев К.Г.
Московская обл, г. Электросталь,
ул. Рабочая, 35 А, пом. 334.
Тел: +7(800)775-40-90
Сделано в Китае.



