

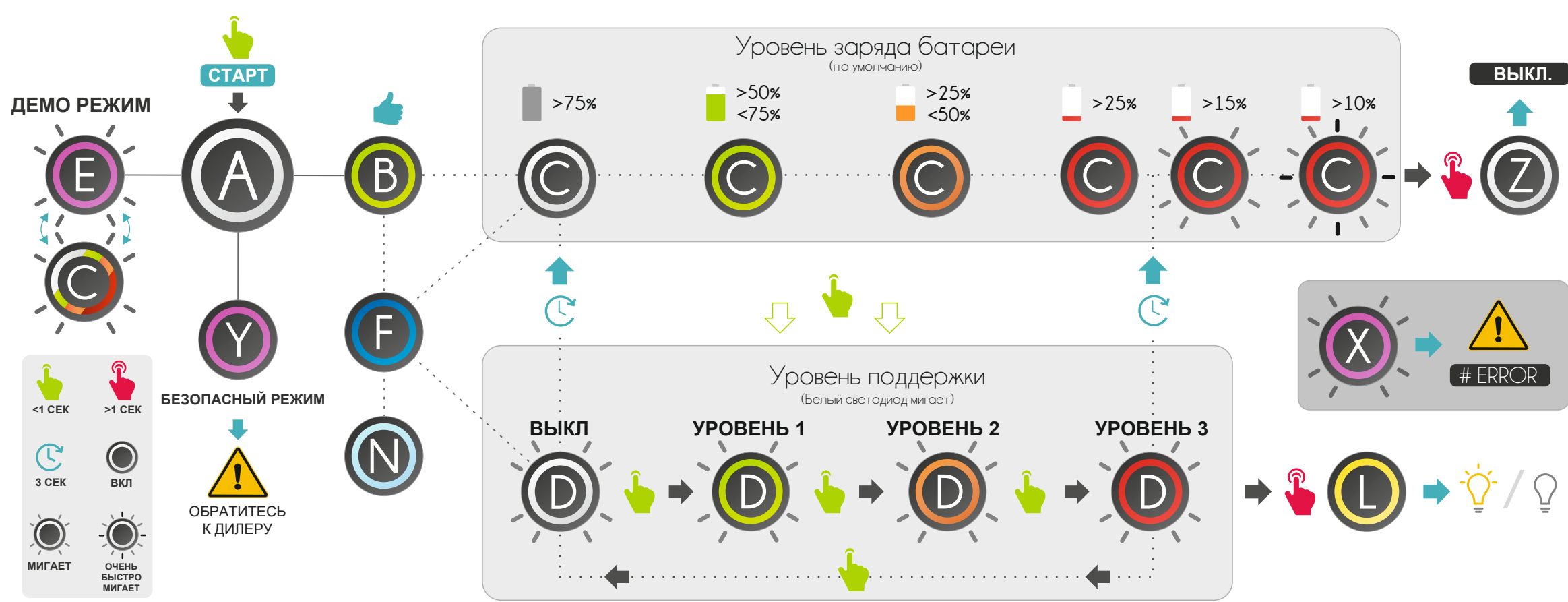


ebikemotion®

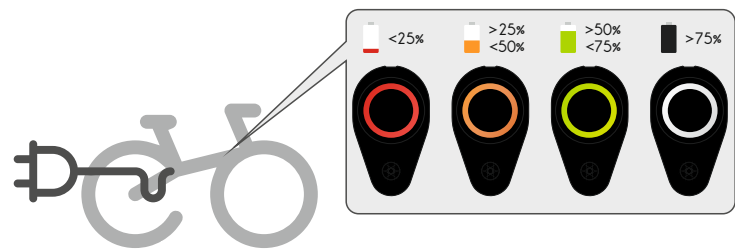
iWoc® ONE

## КРАТКОЕ РУКОВОДСТВО

ebm  bikes



A	Старт	D	Уровень Поддержки	N	Уведомления	Y	Безопасный режим
B	Система ОК	E	Демо режим	L	Вкл/Выкл Свет	X	Ошибка системы
C	Уровень заряда	F	Работа с Bluetooth	Z	Выключение Системы		



Сначала подключите зарядное устройство к розетке, потом – к зарядному порту вашего велосипеда. Светодиод на iWoc® ONE включится автоматически. В процессе зарядки, интенсивность свечения светодиода будет меняться, показывая цветом уровень заряда батареи. Когда батарея будет заряжена (>98%), светодиод будет гореть белым светом.

### 1 ВКЛЮЧЕНИЕ И ВЫКЛЮЧЕНИЕ СИСТЕМЫ

Короткое нажатие кнопки → Система включена | Длинное нажатие кнопки → Система выключена

### 2 ИЗМЕНИНИЕ УРОВНЯ ПОДДЕРЖКИ

Коротко нажимайте кнопку, RGB-диод мигнет, показывая текущий уровень поддержки. Если нажать кнопку ещё раз, уровень поддержки изменится (по кругу).



### 3 ВКЛЮЧЕНИЕ И ВЫКЛЮЧЕНИЕ СВЕТА

Коротко нажимайте кнопку, и пока светодиод мигает, сделайте долгое нажатие. Светодиод загорится ЖЕЛТЫМ, что указывает на включение или выключение света фар.

Текущий уровень поддержки + Длинное нажатие кнопки = СВЕТ ВКЛ / ВЫКЛ

### 4 СОЗДАНИЕ ПАРЫ BLUETOOTH И УВЕДОМЛЕНИЯ

Когда ваш велосипед включён, система автоматически подключается к ближайшему телефону с активированной функцией Bluetooth®. О подключении и отключении сигнализирует коротко загорающийся СИНИМ светодиод.

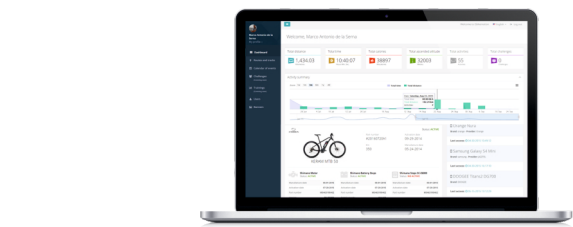
Если вы получаете уведомление (например, о звонке) на телефоне, подключенном по Bluetooth®, RGB-диод будет светиться ГОЛУБЫМ короткое время.

### 5 ОШИБКИ СИСТЕМЫ И СПЕЦИАЛЬНЫЕ РЕЖИМЫ

Если RGB-диод светится РОЗОВЫМ, велосипед находится в БЕЗОПАСНОМ РЕЖИМЕ. Обратитесь в ближайший магазин или сервисный центр для диагностики и решения проблемы.

Если RGB-диод мигает РОЗОВЫМ, в системе произошла ошибка. Подключите ваш телефон по Bluetooth® чтобы посмотреть детальное описание ошибки или посетите ближайший магазин/сервисный центр для получения информации. Если проблема серьезная, система может прекратить работу в режиме поддержки.

Велосипед в ДЕМО-РЕЖИМЕ может проехать максимум, 50км. Этот режим может быть деактивирован только авторизованным магазином. Второе мигание в этом режиме сигнализирует о текущем уровне заряда батареи.



WEB-интерфейс ebikemotion®

Войдите на [www.ebikemotion.com](http://www.ebikemotion.com) чтобы получить информацию о ваших поездках и вашем велосипеде. Вы должны использовать аккаунт, который вы создали в приложении ebikemotion® на вашем смартфоне. Вы найдёте информацию о состоянии вашего велосипеда, записи поездок, отчёты, места, сообщения о кражах, сможете сменить владельца и получить доступ к онлайн-документации.

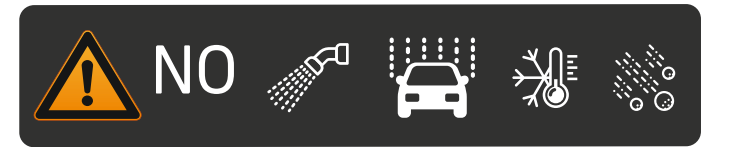


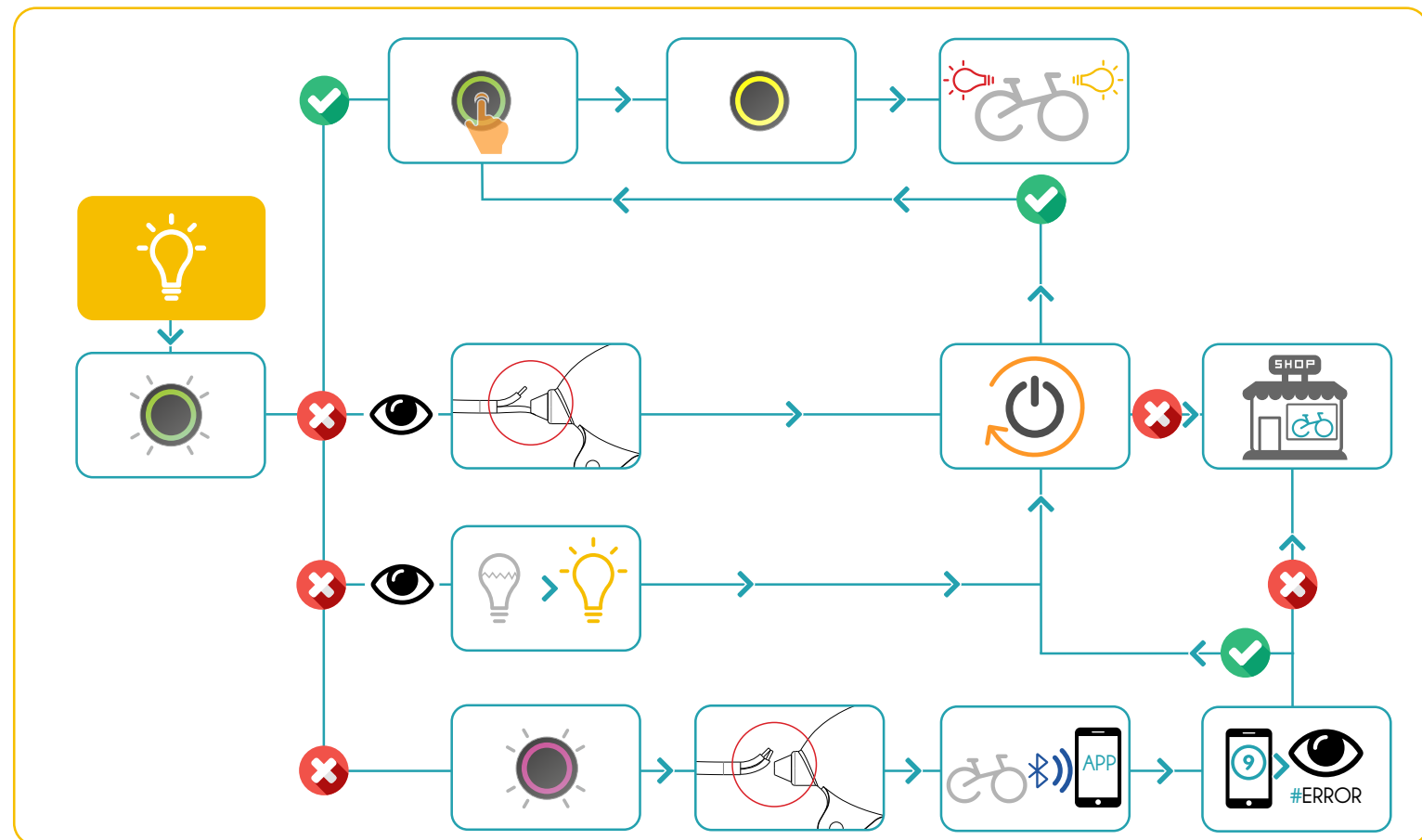
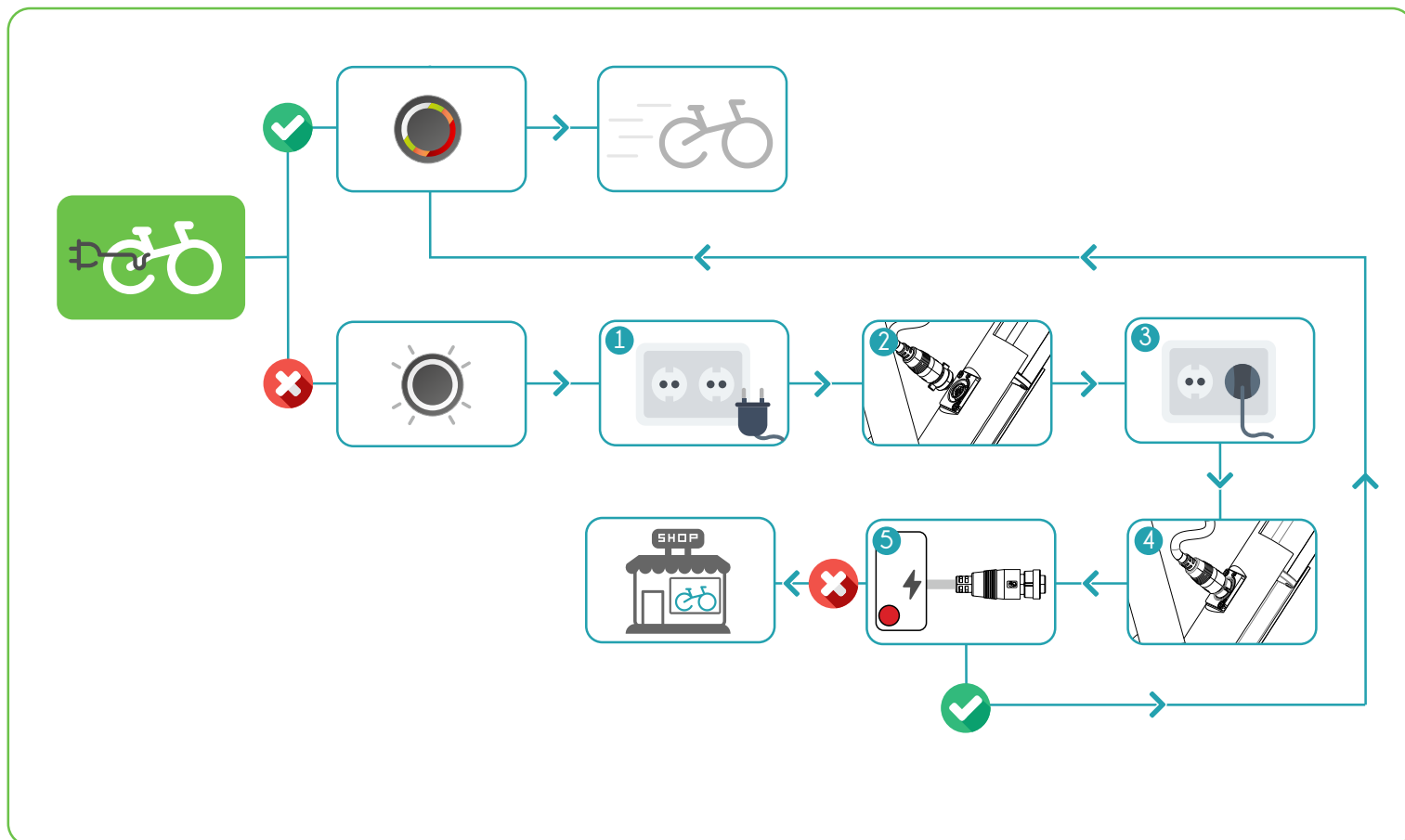
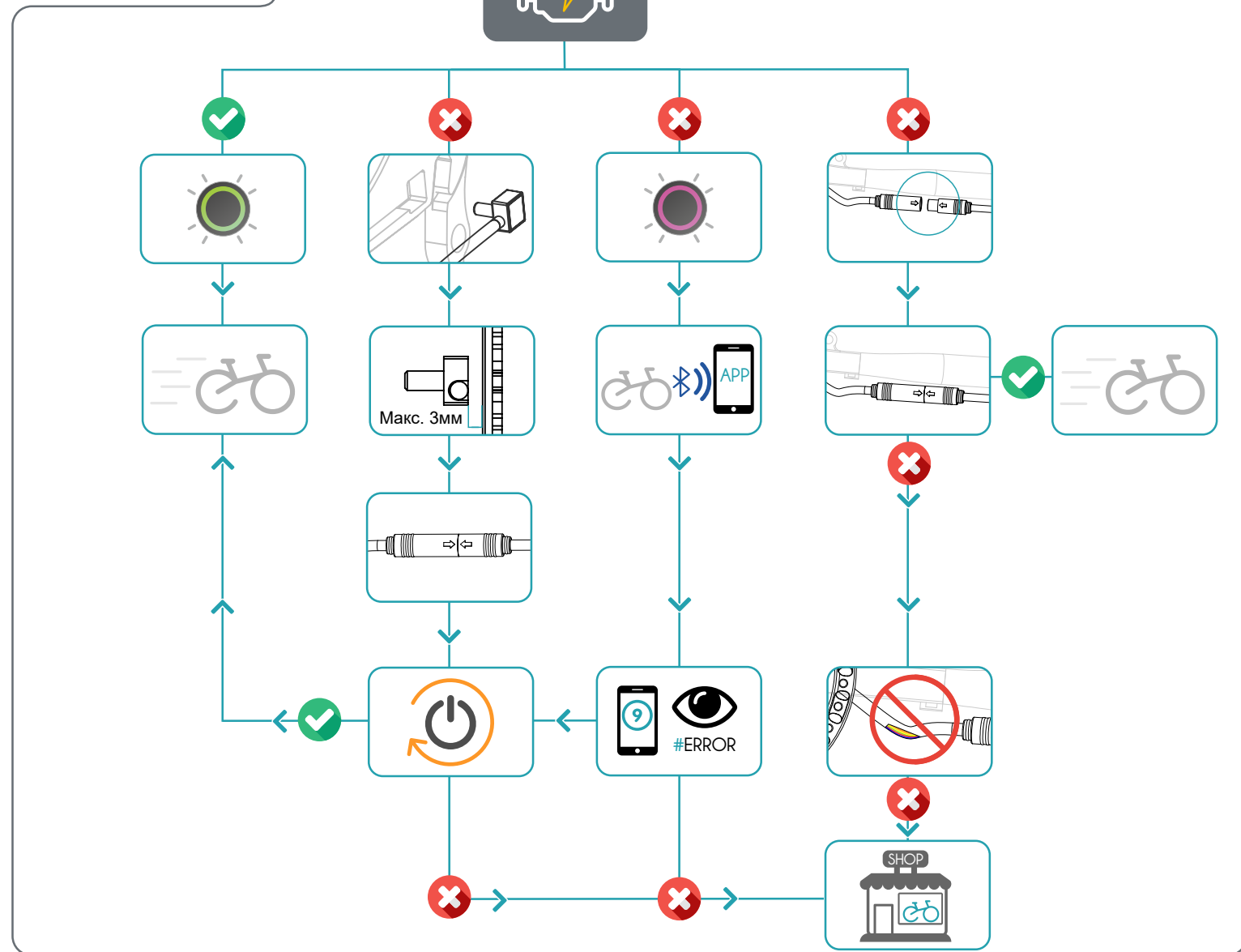
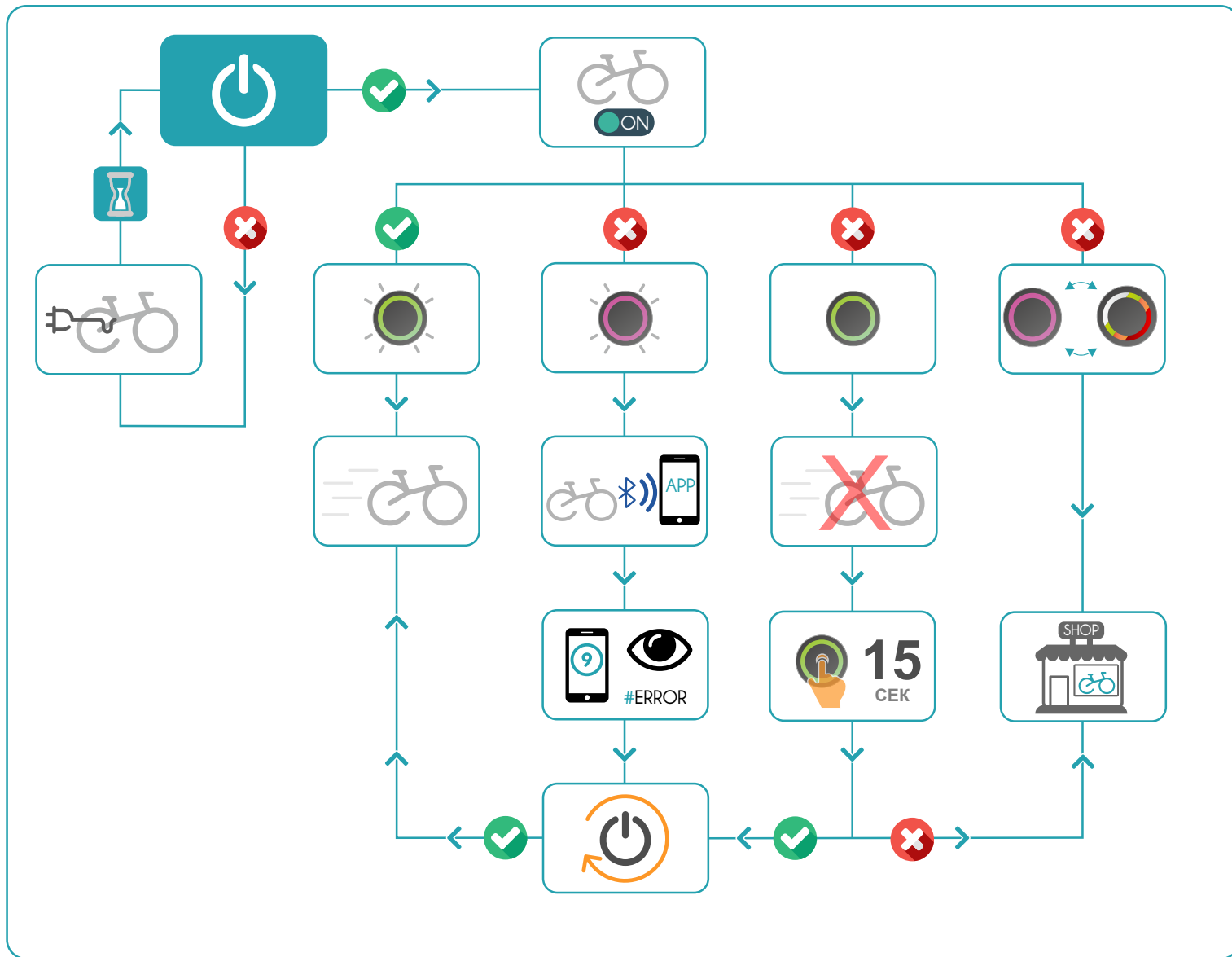
Приложение ebikemotion®

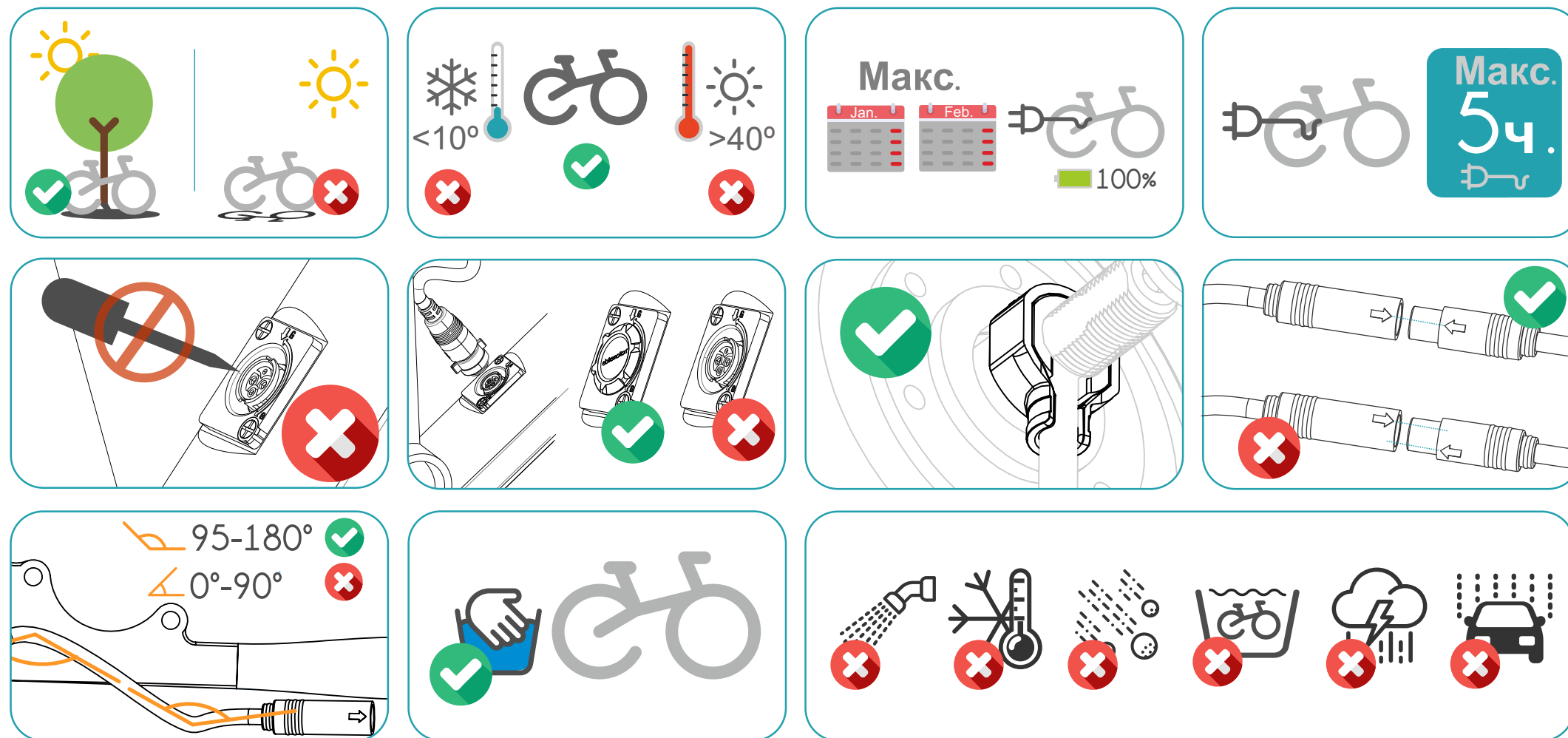
Загрузите приложение ebikemotion®, чтобы использовать совместимый смартфон в качестве продвинутого интерфейса вашей системы. Не забудьте загрузить карты на ваш смартфон. У вас есть три месяца после первой загрузки для бесплатного обновления (максимум 5 карт).

## ОБСЛУЖИВАНИЕ СИСТЕМЫ

Компоненты системы электропривода вашего велосипеда привязаны к серийному номеру. Если производится замена одного из компонентов, он должен быть привязан к вашей системе в сервисном центре или в магазине. Для приобретения и замены компонентов вам необходимо обратиться в магазин или в сервисный центр. Компоненты вашего велосипеда созданы для использования в том числе и в плохую погоду, например в дождь или снег, и имеют защиту от брызг, но у них нет защиты от воды, подаваемой под давлением. Когда вы перевозите свой велосипед вне салона или закрытого прицепа автомобиля, очень важно обеспечить защиту сложных электронных компонентов, таких как дисплей, элементы управления и USB-порт. Держите элементы управления системы сухими и чистыми. Никогда не используйте системы мойки с высоким давлением для мойки поверхности батареи, двигателя, элементов управления, дисплея и зарядного порта.







Ваш электровелосипед оснащён одной из самых совершенных систем поддержки педалирования: MAHLE Ebikemotion X35. Эта система проста, надёжна в управлении и использовании и готова подарить вам уникальный опыт езды и множество приятных моментов.

Пожалуйста, помните и соблюдайте данные рекомендации.

- Перед началом эксплуатации убедитесь, что местным законодательством разрешена эксплуатация электровелосипедов, ознакомьтесь с имеющимися ограничениями. Изучите правила и законодательные акты, связанные с ездой на электровелосипеде и соблюдайте их.
- Система MAHLE Ebikemotion X35 это совокупность электронных и механических компонентов, а также, программный комплекс. Пожалуйста, не вносите самостоятельно изменения в конструкцию вашего велосипеда, это может привести к выходу системы из строя и отказу в гарантийном обслуживании. Если вам требуется произвести ремонт или замену каких-либо компонентов вашего велосипеда, даже не относящихся напрямую к системе поддержки педалирования, пожалуйста, обратитесь в специализированную мастерскую авторизованного дилера.
- На сайте [www.ebikemotion.com](http://www.ebikemotion.com) вы найдёте разнообразные дополнительные сервисы, заметно расширяющие возможности вашего электровелосипеда. Данные сервисы и приложение Ebikemotion предоставляются MAHLE на английском и испанском языке, их доступность, работа и функционал не может быть объектом претензии к производителю велосипеда, продавцу и их представителям. Производитель, продавец и их представители не гарантируют доступность, совместимость с устройствами пользователя и корректную работу сервисов сайта [www.ebikemotion.com](http://www.ebikemotion.com) и приложения Ebikemotion.
- Ваш велосипед создан для эксплуатации в разных погодных условиях, но пожалуйста, не эксплуатируйте его при температуре воздуха ниже минус 10 градусов и выше плюс сорока градусов по Цельсию. Не оставляйте велосипед для стоянки или хранения под солнцем.
- Производите зарядку аккумулятора только в чистом сухом помещении, перед началом зарядки убедитесь, что параметры электрической сети подходят для использования зарядного устройства.
- Если зарядка аккумулятора не закончилась спустя пять часов после подключения зарядного устройства, пожалуйста отключите зарядное устройство от сети, от велосипеда и обратитесь в специализированную мастерскую авторизованного дилера.
- При необходимости длительного хранения велосипеда, зарядите аккумулятор полностью. Если хранение происходит более двух месяцев, обязательно повторите зарядку. Даже в выключенном состоянии, электронные компоненты системы потребляют энергию, что может привести к полной разрядке батареи и выходу её из строя. В случае необходимости продолжительного хранения более двух месяцев без возможности подзарядки батареи, пожалуйста обратитесь в специализированную мастерскую авторизованного дилера.
- Положение заднего колеса, кабеля питания электродвигателя, а также правильный порядок установки всех элементов конструкции крепления задней втулки, критически важны для нормальной и безопасной работы системы. Пожалуйста, уделите им максимальное внимание при снятии заднего колеса (например для замены камеры или перевозки велосипеда) и строго следуйте изначальному положению всех элементов при сборке. В случае наличия хотя-бы малейших сомнений в правильности своих действий, обратитесь в специализированную мастерскую авторизованного дилера или получите консультацию в вашем веломагазине.